

INFORMACIÓN SOBRE AGRICULTURA URBANA
PLAGAS Y QUÉ HACER CON ELLAS

PLAGA: ESCARABAJOS PULGA



1 Pulguilla de las crucíferas, adulto



2 La larva es de color blanco cremoso



3 Las trampas pegajosas atrapan adultos y pueden reducir el daño

CULTIVOS AFECTADOS

Múltiples cultivos vegetales

- Repollo
- Col rizada
- Tomate
- Lechuga
- Brocolí
- Maíz
- Berenjena
- Frijoles
- Berza col
- Papa
- Arugula
- Rábano



4 El daño de la hoja se parece a los agujeros de perdigones.

DAÑOS

- La alimentación de los adultos causa el mayor daño.
- Las plantas jóvenes corren mayor riesgo de defoliación o muerte por una gran población.
- Los daños característicos son agujeros pequeños que se asemejan a agujeros de perdigones.
- Las plantas maduras generalmente pueden tolerar una presión moderada de plagas, a menos que una gran cantidad de daños en las hojas o los tallos provoquen una disminución de la producción.

DESCRIPCIÓN

- Varias especies diferentes pueden ser problemáticas.
- Las especies son muy pequeñas (1.58 to 3.17 mm). La excepción es el escarabajo pulga de la espinaca, que es un poco más grande.
- Las especies varían en color desde negro, bronce, azulado o marrón hasta gris metálico. Algunas especies tienen rayas.
- Los escarabajos pulgas pueden volar y saltar grandes distancias debido a sus patas traseras agrandadas.

CICLO DE VIDA

- Los adultos pasan el invierno en la hojarasca o materia orgánica similar.
- Los adultos se vuelven activos con temperaturas más cálidas y ponen huevos en o alrededor de la planta huésped.
- Las larvas se alimentan del huésped y luego pupan en el suelo.
- Los adultos emergen para alimentarse de la planta huésped durante la temporada y pasan el invierno en restos de plantas
- Puede haber una o dos generaciones por año.

INFORMACIÓN SOBRE AGRICULTURA URBANA
PLAGAS Y QUÉ HACER CON ELLAS

PLAGA: **ESCARABAJOS PULGA**



5 Los escarabajos pulga causan daños en plántulas



6 Daño de hojas causado por escarabajos pulga



7 Escarabajo de pulgas de la berenjena

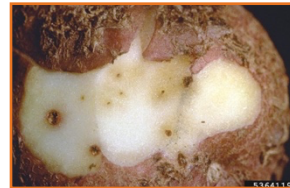
ESTRATEGIAS DE MANEJO

Cultural – sin pulverización

- Rotación de cultivos con familias de plantas no susceptibles puede reducir las poblaciones
- La cubierta de la hilera se puede usar si se coloca antes de la puesta de huevos adultos, pero requiere eliminación para permitir la polinización.
- La mostaza, el nabo y el rábano se han utilizado como cultivos trampa.
- Los trasplantes fuertes y saludables generalmente pueden soportar más daño y mantenerse productivos sobre los cultivos directos de semillas.
- La avispa braconídea, *Microctonus vittatae*, es un potencial controlador biológico junto con depredadores beneficiosos generales como las crisopas
- Retrase la siembra para evitar los períodos de alimentación pesada de los adultos.
- El mulching puede inhibir el período de puesta de huevos de los adultos que pasan el invierno
- Las trampas pegajosas pueden ayudar a manejar poblaciones bajas.

Plaguicidas orgánicos

- El monitoreo (búsqueda) de escarabajos pulgas adultos debe comenzar en primavera para detectar.
- Varios pesticidas aprobados por OMRI están disponibles para el control de los escarabajo pulgas, incluyendo aceite de neem, piretrinas y spinosad.



8 Los escarabajos pulgas de la papa pueden dañar los tubérculos

Plaguicidas sintéticos

- Hay una gran variedad de insecticidas no orgánicos disponibles para el control de los escarabajos de pulgas. Póngase en contacto con su oficina local de extensión para conocer las opciones en su estado y el uso apropiado.

Cuando use un producto pesticida, asegúrese de que el producto esté etiquetado para el insecto que está tratando de manejar y el tipo de planta a tratar. Cuando use pesticidas, ya sean orgánicos o sintéticos, siga las instrucciones de la etiqueta. **La etiqueta es la ley.**